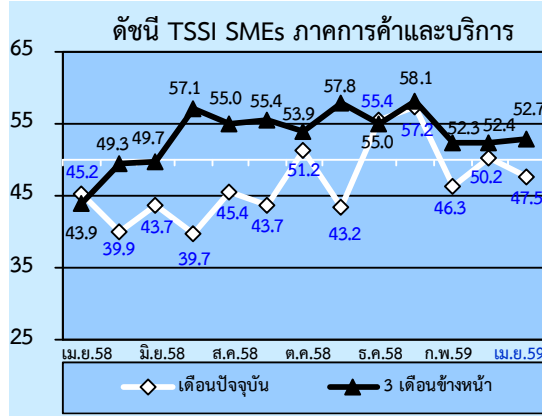


รายงานดัชนีความเชื่อมั่นผู้ประกอบการภาคการค้าและบริการ

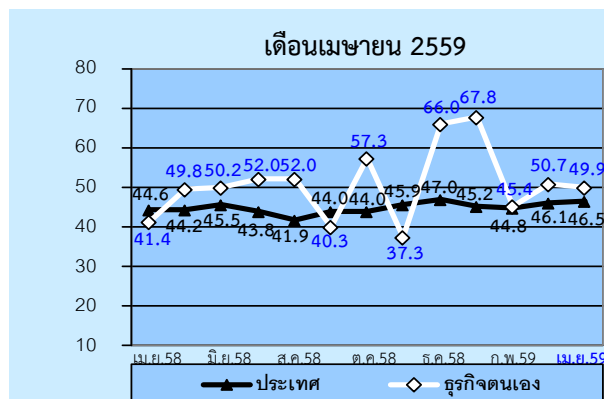
Trade & Service Sentiment Index: TSSI

ปีที่ 14 ฉบับที่ 4 ประจำเดือน เมษายน 2559

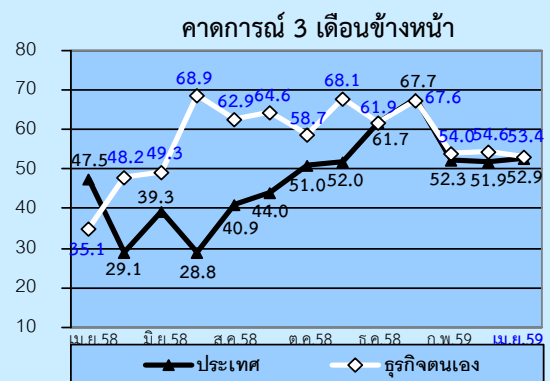
รายงานดัชนีฯ SMEs ประจำเดือน เมษายน 2559 ปรับตัวลดลงอยู่ที่ระดับ 47.5 จากระดับ 50.2 จากปัจจัยด้านยอดจำหน่ายและกำไรลดลงจากภาคค้าปลีก ซึ่งเป็นผลมาจากการหยุดยาวของธุรกิจในพื้นที่รวมถึงในภาคอุตสาหกรรมการผลิตด้วย ในขณะที่ภาคบริการที่เกี่ยวข้องกับการท่องเที่ยวกลับมามีดัชนีความเชื่อมั่นที่สูงขึ้นมากจากปัจจัยของยอดจำหน่ายและกำไร ได้แก่ ธุรกิจการท่องเที่ยว และธุรกิจขนส่ง (มวลขน)



ดัชนีความเชื่อมั่นของผู้ประกอบการวิสาหกิจขนาดกลางและขนาดย่อม (SMEs) ในเดือนปัจจุบันค่าดัชนีความเชื่อมั่นอยู่ที่ระดับ 47.5 ปรับตัวลดลงจาก 50.2 เป็นผลมาจากองค์ประกอบดัชนีปรับตัวลดลงทุกตัว โดยเฉพาะด้านยอดจำหน่ายและกำไร สำหรับค่าดัชนีความเชื่อมั่นคาดการณ์ 3 เดือนอยู่ที่ระดับ 52.7 ปรับตัวเพิ่มขึ้นเล็กน้อยจาก 52.4 เมื่อเทียบกับเดือนที่ผ่านมา (รายละเอียด หน้า 3-5)



สำหรับค่าดัชนีความเชื่อมั่นต่อภาวะเศรษฐกิจประเทศปรับตัวเพิ่มขึ้นเล็กน้อยอยู่ที่ระดับ 46.5 ขณะที่ความเชื่อมั่นต่อธุรกิจตนเองปรับตัวลดลงอยู่ที่ระดับ 49.9 จากระดับ 50.7 ในเดือนก่อน สำหรับดัชนีคาดการณ์ 3 เดือนข้างหน้าความเชื่อมั่นต่อภาวะเศรษฐกิจประเทศปรับตัวเพิ่มขึ้น ส่วนต่อธุรกิจตนเองปรับตัวลดลง (รายละเอียดหน้า 6)



ดัชนีความเชื่อมั่นผู้ประกอบการ SMEs ในเดือนเมษายน 2559 ปรับตัวลดลง โดยเฉพาะในส่วนของค้าปลีกดั้งเดิมและค้าวัสดุก่อสร้าง และการขนส่ง (สินค้า) เนื่องจากการหยุดยาวของธุรกิจในภาคค้าปลีกและภาคบริการบางสาขา ในขณะที่ภาคบริการที่เกี่ยวข้องกับการท่องเที่ยว การขนส่งมวลขน ความเชื่อมั่นยังคงปรับตัวเพิ่มขึ้น สอดคล้องกับสถานการณ์ด้านการท่องเที่ยวที่ยังคงคึกคัก ในช่วงเทศกาลและวันหยุดยาวที่ประชาชนได้มีการเดินทางกลับภูมิลำเนาและเดินทางท่องเที่ยว

หากมีข้อสงสัยใดๆ สอบถามได้ที่ :

ฝ่ายวิเคราะห์สถานการณ์และเตือนภัยทางเศรษฐกิจ สำนักงานส่งเสริมวิสาหกิจขนาดกลางและขนาดย่อม
21 อาคารทีเอสที ทาวเวอร์ ชั้น G, 17, 18, 23 ถนนวิภาวดีรังสิต แขวงจอมพล เขตจตุจักร กรุงเทพฯ 10900
โทร. 0-2298-3053 0-2298-3056 โทรสาร 0-2273-8850, 0-2273-3062

Website : www.sme.go.th

E-mail : thawachinee@sme.go.th , chomboon@sme.go.th

กองสารสนเทศและดัชนีเศรษฐกิจการค้า กระทรวงพาณิชย์ อาคาร 2 ดิกริมน้ำ ชั้น 7 ถนนพหลโยธิน แขวงจตุจักร กรุงเทพฯ 11000
โทร. 0-2507-6706 โทรสาร 0-2507-5806

Website: www.price.moc.go.th

E-mail : tssi@moc.go.th, malaip@moc.go.th,

ข้อชี้แจง

การรายงานดัชนีความเชื่อมั่นผู้ประกอบการภาคการค้าและบริการ

ดัชนีความเชื่อมั่นผู้ประกอบการภาคการค้าและบริการ (Trade and Services Sentiment Index : TSSI) ซึ่งจัดทำขึ้นโดยความร่วมมือระหว่าง สำนักงานส่งเสริมวิสาหกิจขนาดกลางและขนาดย่อม กองสารสนเทศและสำนักดัชนีเศรษฐกิจการค้า กระทรวงพาณิชย์ หอการค้าไทย และ ศูนย์พยากรณ์เศรษฐกิจและธุรกิจ มหาวิทยาลัยหอการค้าไทย โดยมีวัตถุประสงค์เพื่อส่งเสริมการพัฒนาทางด้านสถิติที่เกี่ยวข้องกับความเชื่อมั่นของผู้ประกอบการในวิสาหกิจขนาดกลางและขนาดย่อม และเพื่อเป็นเครื่องมือในการวิเคราะห์แนวโน้มภาวะการณ์ของวิสาหกิจขนาดกลางและขนาดย่อมในภาคการค้าและบริการสำหรับหน่วยงานที่เกี่ยวข้องและผู้ประกอบการ

ขั้นตอนการจัดสร้างดัชนีความเชื่อมั่นทางธุรกิจ

การสำรวจความเชื่อมั่นผู้ประกอบการภาคการค้าและบริการทำขึ้นเพื่อรวบรวมข้อมูลจากสถานประกอบการขนาดกลางและขนาดย่อม และขนาดใหญ่ควบคู่ไปด้วย โดยสุ่มตัวอย่างจากสถานประกอบการต่างๆ ใน 14 จังหวัดกระจายทั่วทุกภาคของประเทศ จำนวน 2,000 ตัวอย่าง กลุ่มตัวอย่างเหล่านี้เป็นกลุ่มตัวอย่างประจำ ประกอบด้วย สถานประกอบการในภาคการค้าและบริการ โดยภาคการค้าประกอบด้วย การค้าส่งและการค้าปลีก ได้แก่ สินค้าเกษตร สินค้าอุปโภค/บริโภค วัสดุก่อสร้าง รถจักรยานยนต์/รถยนต์ ร้านค้าปลีก (สมัยใหม่) ร้านค้าปลีก (ดั้งเดิม) สถานีบริการน้ำมัน ภาคบริการประกอบด้วย การก่อสร้าง กิจกรรมอสังหาริมทรัพย์ บริการด้านสุขภาพ/ความงาม การท่องเที่ยว สันทนาการ/วัฒนธรรม/การศึกษา ด้านการขนส่ง โรงแรม/เกสต์เฮาส์/บังกะโล ร้านอาหาร/ภัตตาคาร และขนส่งมวลชน

เนื่องจากจุดประสงค์ของการสำรวจความเชื่อมั่นผู้ประกอบการภาคการค้าและบริการ เพื่อให้ทราบถึงสถานการณ์โดยรวมของภาคธุรกิจ แบบสอบถามจึงถูกออกแบบให้กระชับเข้าใจง่าย โดยครอบคลุมในประเด็นคำถามเกี่ยวกับความคิดเห็นที่มีต่อธุรกิจในการประมวลผลดัชนีความเชื่อมั่น ซึ่งประกอบไปด้วยองค์ประกอบของธุรกิจด้าน (1) กำไร (2) การลงทุน (3) ต้นทุนธุรกิจ (4) การจ้างงาน และ (5) ยอดจำหน่ายสินค้าและบริการ และความคิดเห็นที่มีต่อเศรษฐกิจของประเทศโดยรวม และเศรษฐกิจในสาขาธุรกิจของผู้ตอบแบบสอบถาม รวมทั้งปัจจัยที่มีผลต่อภาวะดีขึ้นและแย่ลงในธุรกิจ ซึ่งความคิดเห็นเหล่านี้จะนำไปประกอบการวิเคราะห์ผลของดัชนีความเชื่อมั่น

การคำนวณและแปลความหมายค่าดัชนี

ผลการสำรวจแต่ละเดือนจะได้ดัชนี 2 ชุดคือ (1) ดัชนีในเดือนที่ถาม ซึ่งเรียกว่า ดัชนีเดือนปัจจุบัน (2) ดัชนีการคาดการณ์ในอนาคตที่ประเมินจาก เดือนที่ถาม ซึ่งเรียกว่า ดัชนีคาดการณ์ 3 เดือนข้างหน้า ค่าดัชนีคำนวณจากคะแนนที่เห็นในแต่ละคำตอบ (คือแปลงข้อมูลเชิงคุณภาพเป็นเชิงปริมาณ) โดยให้ คะแนนสูงสุดเท่ากับ 1.0 สำหรับคำตอบ “สูงขึ้น/ ดีขึ้น/ เพิ่มขึ้น” และให้คะแนน 0.5 และ 0 สำหรับคำตอบ “คงเดิม” และ “แย่ลง/ลดลง” ตามลำดับ

การแปลความหมายที่ได้ ค่าดัชนีที่ได้อาจมีค่า ต่ำกว่า 50, 50 หรือ สูงกว่า 50 ถ้า

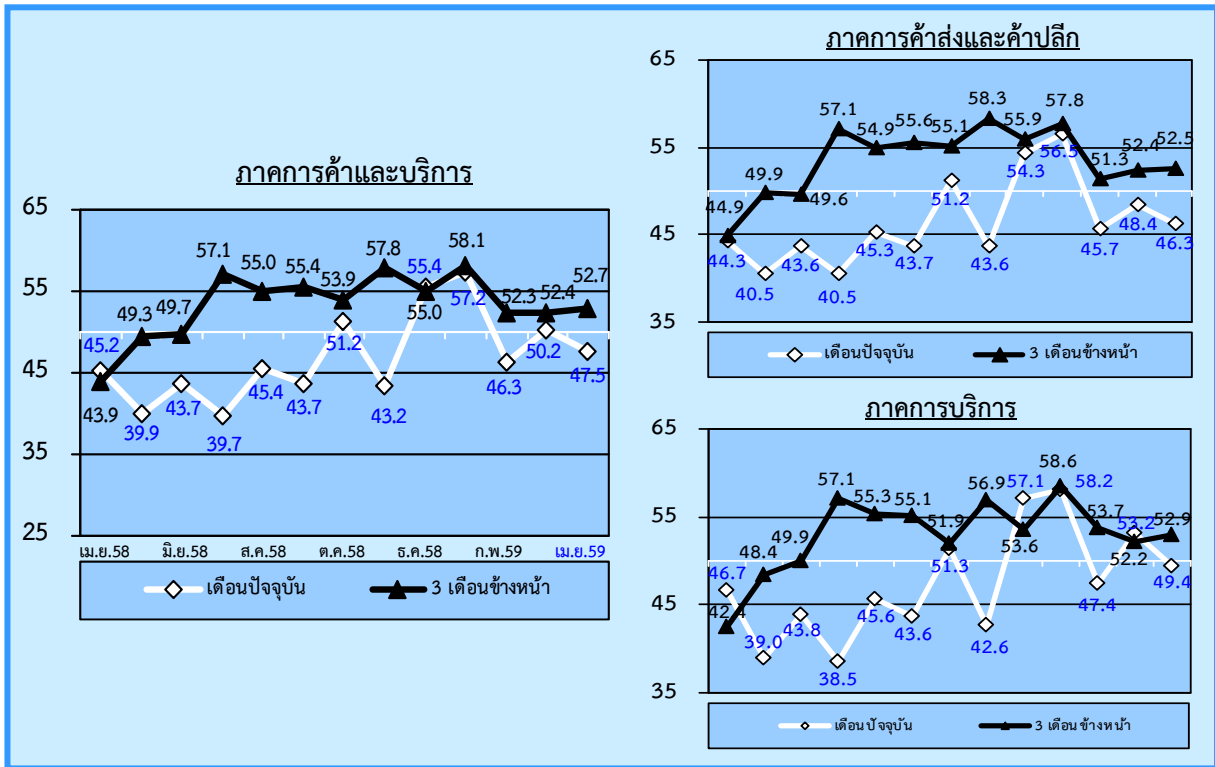
TSSI < 50 แสดงว่าภาวะทางด้านธุรกิจแย่ลง

TSSI = 50 แสดงว่าภาวะทางด้านธุรกิจทรงตัว

TSSI > 50 แสดงว่าภาวะทางด้านธุรกิจดีขึ้น

การคำนวณและแปลความหมายด้านต้นทุนนั้น ดำเนินการให้คะแนนแบบผกผัน คือ ให้คะแนนเท่ากับ 1.0 สำหรับคำตอบ “ลดลง” ให้คะแนน 0.5 และ 0 สำหรับคำตอบ “คงเดิม” และ “สูงขึ้น” ตามลำดับ

ดัชนี TSSI ของวิสาหกิจขนาดกลางและขนาดย่อม (SMEs) เดือนเมษายน 2559



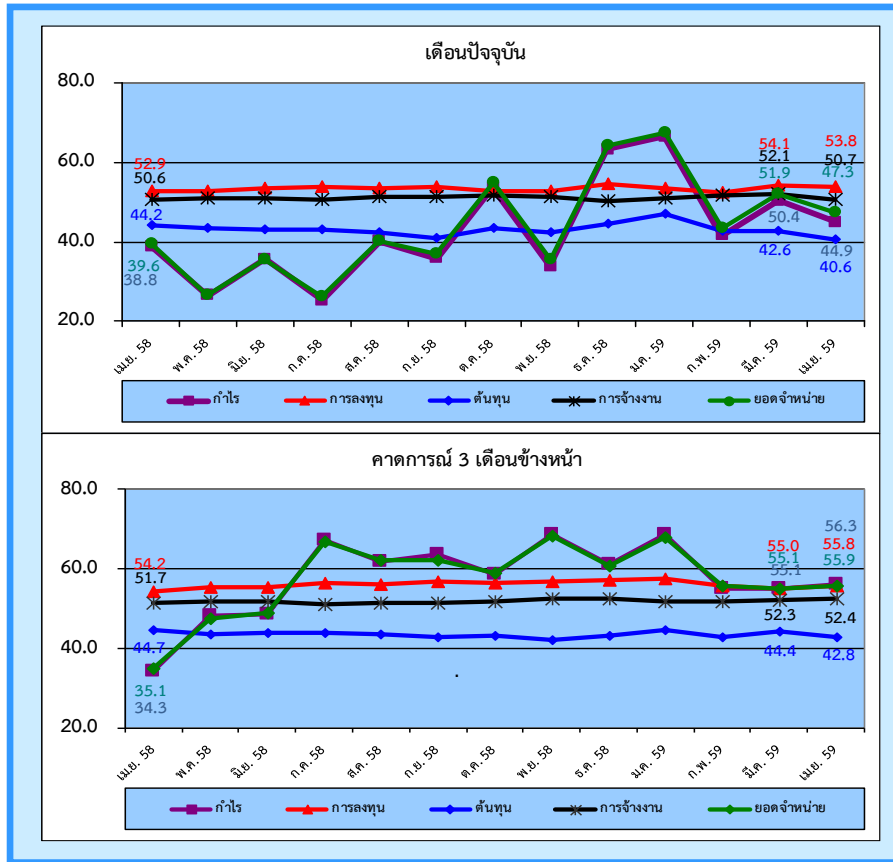
ดัชนีความเชื่อมั่นภาคการค้าและบริการของผู้ประกอบการ SMEs ในเดือนเมษายน 2559 ค่าดัชนีในปัจจุบันอยู่ที่ระดับ 47.5 ปรับตัวลดลงจาก 50.2 ในเดือนก่อน พิจารณาแยกตามประเภทของกิจการ พบว่า กิจการภาคการค้าส่งและค้าปลีกมีค่าดัชนีลดลงอยู่ที่ระดับ 46.3 จากระดับ 48.4 ในเดือนก่อน ส่วนกิจการภาคบริการปรับตัวลดลงเช่นกันอยู่ที่ระดับ 49.4 จากระดับ 53.2 ในเดือนก่อน

ค่าดัชนีความเชื่อมั่นในปัจจุบันปรับตัวในทิศทางที่ลดลง เนื่องจากหลายปัจจัยในปัจจุบันยังคงไม่มีสัญญาณการฟื้นตัวที่ชัดเจน ถึงแม้รายได้ภาคการเกษตรที่แท้จริงจะกลับมาขยายตัวที่ร้อยละ 2.7 จากช่วงเดียวกันของปีก่อน แต่ภาคการเกษตรหดตัวติดต่อกันเป็นระยะเวลาปีกว่า ระดับราคาสินค้าเกษตรปรับตัวดีขึ้นแต่ผลผลิตยังออกสู่ตลาดในปริมาณน้อย อีกทั้งภาคการลงทุนยังคงชะลอตัวจากภาคการผลิตที่มีอยู่ในระดับต่ำผนวกกับในเดือนเมษายนเป็นเดือนที่มีวันหยุดยาวติดต่อกันหลายวันซึ่งมีผลต่อทั้งภาคธุรกิจและภาคการผลิตค่อนข้างมาก โดยการลงทุนภาคเอกชนในเดือนเมษายนอยู่ที่ระดับ 122.03 ขยายตัวร้อยละ 1.37 จากช่วงเดียวกันของปีก่อน ปัญหาที่ยังคงมีอยู่อย่างต่อเนื่องในช่วงภาวะเศรษฐกิจชะลอตัวคือปัญหาค่าครองชีพที่ทรงตัวอยู่ในระดับสูง ทำให้การบริโภคในกลุ่มผู้มีรายได้น้อยมีการใช้จ่ายที่ระมัดระวังมากยิ่งขึ้น ซึ่งเป็นห่วงโซ่หนึ่งที่ทำให้เศรษฐกิจประเทศฟื้นตัวช้า

ส่วนสาเหตุที่ทำให้ความเชื่อมั่นคาดการณ์ 3 เดือนข้างหน้าปรับตัวในทิศทางที่เพิ่มขึ้นเนื่องจากภาวะเศรษฐกิจไทยในอนาคตเริ่มมีแนวโน้มปรับตัวในทิศทางที่ดีขึ้นอย่างค่อยเป็นค่อยไป โดยมีการใช้จ่ายภาครัฐและภาคบริการเป็นกลไกหลักในการขับเคลื่อนเศรษฐกิจในช่วงนี้ โดยในเดือนเมษายนภาครัฐมีการเบิกจ่ายงบประมาณ 223 พันล้านบาท ขยายตัวร้อยละ 16.8 จากช่วงเดียวกันของปีก่อน จากงบประมาณประจำเป็นหลัก อีกทั้งรายได้จากภาษีมูลค่าเพิ่มจากการบริโภคภายในประเทศขยายตัวร้อยละ 6.2 จากช่วงเดียวกันของปีก่อน ซึ่งแสดงให้เห็นแนวโน้มการบริโภคที่เริ่มฟื้นตัวอย่างค่อยเป็นค่อยไป ในส่วนของภาคบริการด้านการท่องเที่ยว นักท่องเที่ยวต่างชาติยังคงเดินทางเข้ามาท่องเที่ยวอย่างต่อเนื่อง โดยในเดือนเมษายนมีจำนวน 2.6 ล้านคน ขยายตัวร้อยละ 9.8 จากช่วงเดียวกันของปีก่อน ตามจำนวนนักท่องเที่ยวในภูมิภาคเอเชียตะวันออก ยุโรป อเมริกา เอเชียใต้ และตะวันออกกลาง มีรายได้จากการท่องเที่ยวคิดเป็นมูลค่า 129,994.61 ล้านบาท ขยายตัวร้อยละ 14.5 จากช่วงเดียวกันของปีก่อน ในส่วนของต้นทุนของผู้ประกอบการในส่วนของค่าไฟฟ้า ค่า Ft ขยายปลิกปรับลดลงต่อเนื่อง โดยในเดือนพฤษภาคมถึงเดือนสิงหาคมปรับลดลงหน่วยละ

28.49 สตางค์ ส่งผลให้ต้นทุนของผู้ประกอบการลดลงโดยตรง เหล่านี้ล้วนเป็นปัจจัยที่ทำให้ผู้ประกอบการมีความเชื่อมั่นคาดการณ์ 3 เดือนข้างหน้าของเดือนนี้มีการปรับตัวในทิศทางที่เพิ่มขึ้น โดยในเดือนนี้ค่าดัชนีความเชื่อมั่นแยกพิจารณาในแต่ละองค์ประกอบทั้งในปัจจุบันและคาดการณ์ 3 เดือนข้างหน้าอยู่ในระดับที่ดีเนื่องจากค่าดัชนีความเชื่อมั่นแต่ละองค์ประกอบเกินกว่าค่าฐานที่ 50 เป็นส่วนใหญ่ โดยมีองค์ประกอบด้านยอดจำหน่ายและกำไรในปัจจุบัน และต้นทุนทั้งในปัจจุบันและคาดการณ์ 3 เดือนข้างหน้าเท่านั้นที่มีค่าดัชนีต่ำกว่าค่าฐานที่ 50

ดัชนี TSSI ของวิสาหกิจขนาดกลางและขนาดย่อมแยกตามองค์ประกอบของปัจจัยกำหนดค่าดัชนี



เมื่อพิจารณาค่าดัชนีความเชื่อมั่นจำแนกตามองค์ประกอบธุรกิจของผู้ประกอบการวิสาหกิจขนาดกลางและขนาดย่อม ภาคการค้าและบริการในเดือนเมษายน 2559 ซึ่งประกอบด้วยค่าดัชนีความเชื่อมั่นด้านกำไร การลงทุน ต้นทุน การจ้างงานและ ยอดจำหน่าย โดยค่าดัชนีความเชื่อมั่นในแต่ละองค์ประกอบดังกล่าวในปัจจุบันของเดือนเมษายน 2559 อยู่ที่ระดับ 44.9 53.8 40.6 50.7 และ 47.3 ตามลำดับ ซึ่งค่าดัชนีมีการปรับตัวในทิศทางที่ลดลงทุกองค์ประกอบ โดยเฉพาะดัชนีด้านกำไรและยอดจำหน่าย ขณะที่ดัชนีด้านการลงทุนและการจ้างงานแม้จะมีค่าลดลงแต่ความเชื่อมั่นยังคงอยู่ในระดับที่ดี เนื่องจากค่าดัชนีอยู่ในระดับเกินกว่าฐานที่ 50 เมื่อเทียบกับค่าดัชนีความเชื่อมั่นในปัจจุบันขององค์ประกอบดังกล่าวในเดือนที่ผ่านมา

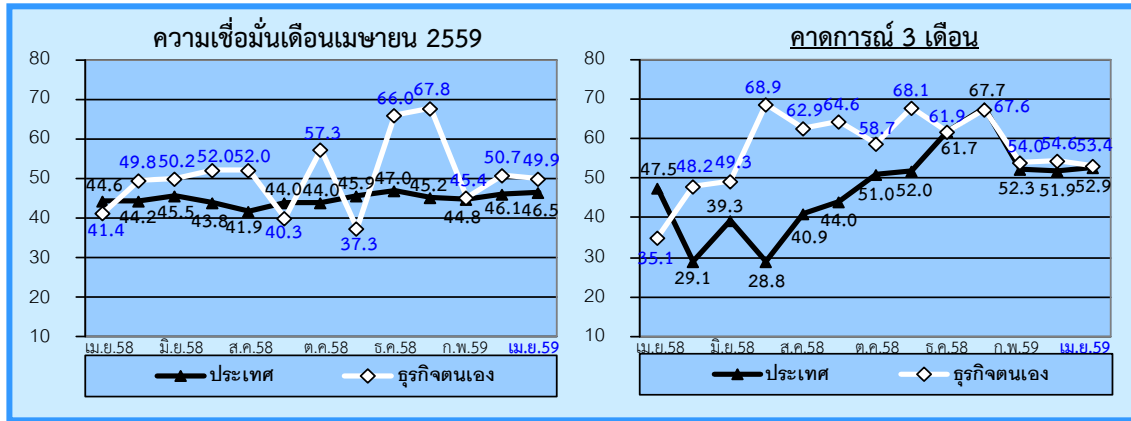
สำหรับค่าดัชนีความเชื่อมั่นจำแนกตามองค์ประกอบธุรกิจคาดการณ์ 3 เดือนข้างหน้าของเดือนเมษายน 2559 ค่าดัชนีแต่ละองค์ประกอบต่างๆ ข้างต้นอยู่ที่ระดับ 56.3 55.8 42.8 52.4 และ 55.9 ตามลำดับ ซึ่งค่าดัชนีส่วนใหญ่ปรับตัวในทิศทางที่เพิ่มขึ้น ได้แก่ ดัชนีกำไร การลงทุน การจ้างงานและยอดจำหน่าย ซึ่งค่าดัชนีที่ได้เกินกว่าค่าฐานที่ 50 เมื่อเทียบกับค่าดัชนีความเชื่อมั่นคาดการณ์ 3 เดือนข้างหน้าในเดือนที่ผ่านมา

พิจารณาในแต่ละองค์ประกอบในปัจจุบันยังคงอยู่ในระดับที่ไม่ค่อยดีนัก ขณะที่คาดการณ์ 3 เดือนข้างหน้าอยู่ในระดับที่ดีกว่า

สำหรับความเชื่อมั่นในองค์ประกอบด้านราคาขายสินค้า ค่าดัชนีความเชื่อมั่นทั้งในปัจจุบันและคาดการณ์ 3 เดือนข้างหน้าปรับตัวเพิ่มขึ้นเล็กน้อย ความเชื่อมั่นในองค์ประกอบด้านสินค้าคงเหลือ ค่าดัชนีความเชื่อมั่นทั้งในปัจจุบันและคาดการณ์ปรับตัวเพิ่มขึ้น ความเชื่อมั่นด้านความสามารถในการแข่งขันของกิจการ ค่าดัชนีความเชื่อมั่นทั้งในปัจจุบันและคาดการณ์ 3 เดือนข้างหน้าปรับตัวลดลงเล็กน้อย ความเชื่อมั่นด้านเงินทุนหมุนเวียนของกิจการ ค่าดัชนีความเชื่อมั่นในปัจจุบันปรับตัวลดลง ขณะที่คาดการณ์ 3 เดือน

ปรับตัวเพิ่มขึ้นเล็กน้อย ความเชื่อมั่นด้านระยะเวลาเครดิตที่ได้รับจาก Supplier ค่าดัชนีความเชื่อมั่นทั้งในปัจจุบันและคาดการณ์ 3 เดือนปรับตัว

ดัชนีความเชื่อมั่นภาคการค้าและบริการต่อภาวะเศรษฐกิจประเทศและธุรกิจตนเองของ SMEs

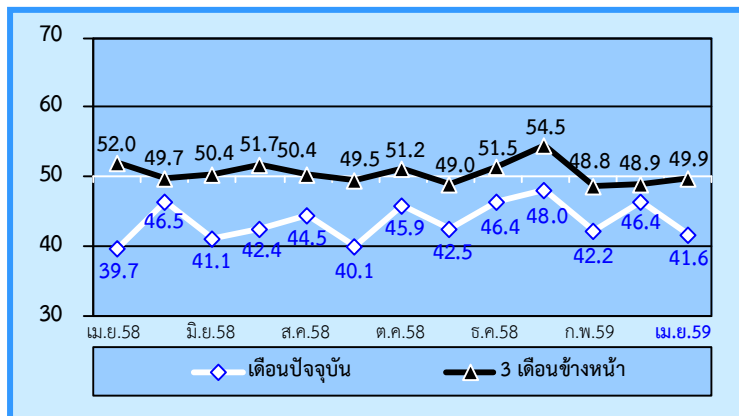


เมื่อพิจารณาดัชนีความเชื่อมั่นของผู้ประกอบการ SMEs ภาคการค้าและบริการต่อภาวะเศรษฐกิจของประเทศเดือนเมษายน 2559 ปรับตัวเพิ่มขึ้นเล็กน้อยจากระดับ 46.1 มาอยู่ที่ระดับ 46.5 ในเดือนก่อน ส่วนความเชื่อมั่นต่อธุรกิจตนเองผู้ประกอบการมีความเชื่อมั่นอยู่ในระดับลดลงอยู่ที่ระดับ 49.9 จากระดับ 50.7 ในเดือนก่อน ส่วนค่าดัชนีคาดการณ์ 3 เดือนข้างหน้าความเชื่อมั่นต่อภาวะเศรษฐกิจของประเทศปรับตัวเพิ่มขึ้นเล็กน้อยอยู่ที่ระดับ 52.9 จากระดับ 51.9 ในเดือนก่อน ขณะที่ความเชื่อมั่นต่อธุรกิจตนเองอยู่ในระดับลดลงที่ 53.4 จากระดับ 54.6 ในเดือนก่อน พิจารณาได้ว่าผู้ประกอบการมีความเชื่อมั่นในปัจจุบันทั้งต่อภาวะเศรษฐกิจของประเทศและต่อธุรกิจตนเองยังคงอยู่ในระดับที่ไม่ดี เนื่องจากค่าดัชนีต่ำกว่าฐาน 50 ส่วนความเชื่อมั่นคาดการณ์ 3 เดือนทั้งต่อเศรษฐกิจประเทศและต่อธุรกิจตนเองยังคงอยู่ในระดับที่ดีกว่า เนื่องจากค่าดัชนีเกินกว่าฐานที่ 50

ภาคการค้าส่ง วัสดุก่อสร้าง
เป็นสาขาที่ปรับตัวลดลงในภาคค้าส่ง

กิจการค้าส่ง **วัสดุก่อสร้าง** เป็นประเภทกิจการที่ค่าดัชนีความเชื่อมั่นในปัจจุบันปรับตัวในทิศทางที่ลดลง ขณะที่คาดการณ์ปรับตัวเพิ่มขึ้น เมื่อเทียบกับเดือนที่ผ่านมา เนื่องจากเป็นเดือนที่มีเทศกาลวันหยุดยาว 2 ช่วง (วันจักรี และวันสงกรานต์) ส่งผลให้มียอดคำสั่งซื้อและการผลิตลดลง สะท้อนให้เห็นได้จากปริมาณการจำหน่ายปูนซีเมนต์ในประเทศ ปริมาณการจำหน่ายคอนกรีตในประเทศ และปริมาณการจำหน่ายกระเบื้องในประเทศที่ลดลง โดยมีอัตราการหดตัวร้อยละ 22.6 27.6 และ 26.8 ตามลำดับ เมื่อเทียบกับเดือนที่ผ่านมา ซึ่งสอดคล้องกับจำนวนพื้นที่ก่อสร้างที่อยู่อาศัยในเขตเทศบาลที่หดตัวร้อยละ 14.2 เมื่อเทียบกับเดือนที่ผ่านมา ขณะที่มีการคาดจากผู้ประกอบการรายใหญ่กว่าราคาวัสดุก่อสร้างจะมีการปรับตัวสูงขึ้น โดยเฉพาะราคาเหล็กเส้นและเหล็กข้ออ้อยที่น่าจะปรับราคาขึ้นประมาณ 5% พร้อมทั้งเริ่มมีการขาดแคลนสินค้า และจากข้อมูลการซื้อขายสินค้าพบว่า ผู้บริโภค 3 กลุ่ม ได้แก่ เจ้าของโครงการ ช่างผู้รับเหมา และเจ้าของบ้านและร้านค้า มีอัตราการใช้จ่ายเฉลี่ยต่อบิลลดลง 5-10% เนื่องจากผู้บริโภคไม่สต็อกสินค้าเหมือนที่ผ่านมา และมีความถี่ในการซื้อคงที่ ในขณะที่สาเหตุที่ทำให้ค่าดัชนีความเชื่อมั่นคาดการณ์ 3 เดือนข้างหน้าปรับตัวในทิศทางที่เพิ่มขึ้น ผู้ประกอบการส่วนใหญ่มองว่าในปี 2559 นี้ภาครัฐมีการลงทุนในโครงการต่างๆ ผนวกกับการร่วมลงทุนกับเอกชน โดยเฉพาะในเขตพื้นที่เศรษฐกิจพิเศษ และพื้นที่ใกล้เคียงกับประเทศสมาชิก AEC รวมถึงการส่งเสริมการขายของผู้ประกอบการที่ต้องการกระตุ้นการตัดสินใจของผู้ซื้อเพื่อให้สอดคล้องกับมาตรการลดค่าธรรมเนียมในการทำธุรกรรมการซื้อขายที่อยู่อาศัย และมาตรการส่งเสริมสินเชื่อที่อยู่อาศัยสำหรับผู้มีรายได้น้อยถึงปานกลางที่กำลังจะสิ้นสุดลงในเดือนเมษายนนี้ รวมทั้งการให้สินเชื่อโครงการบ้านประชารัฐตามนโยบายจัดหาที่อยู่อาศัยสำหรับผู้มีรายได้น้อยถือเป็นการสนับสนุนการขายตัวภาคอสังหาริมทรัพย์ สะท้อนให้เห็นได้จากภาวีกจากการทำธุรกรรมอสังหาริมทรัพย์รวมขยายตัวในอัตราที่สูงถึงร้อยละ 58.8 และขยายตัวต่อเนื่องเป็นเดือนที่ 3 ผู้ประกอบการรายใหญ่คาดว่าตลาดวัสดุก่อสร้างและของตกแต่งบ้านในปี 2559 จะเติบโต 3-5% จากปีก่อน โดยมีสัดส่วนของตลาดแบ่งเป็น ตลาดโมเดิร์นเทรด 50% ตลาดเทรดดิซันแนล 32.5% และร้านจำหน่ายวัสดุก่อสร้างทั่วไป 17.5% ซึ่งปัจจัยดังกล่าวส่งผลให้ดัชนีความเชื่อมั่นคาดการณ์ 3 เดือนข้างหน้าของผู้ประกอบการกิจการค้าส่งวัสดุก่อสร้างปรับตัวเพิ่มขึ้นในเดือนนี้

ภาพที่ 1 ค่าดัชนีความเชื่อมั่นของผู้ประกอบการ SMEs ภาคการค้าส่ง วัสดุก่อสร้าง



ดัชนีความเชื่อมั่นผู้ประกอบการ SMEs ภาคค้าส่งวัสดุก่อสร้าง ค่าดัชนีความเชื่อมั่นในปัจจุบันอยู่ที่ระดับ 41.6 ปรับตัวลดลงจากระดับ 46.4 ในเดือนก่อน เป็นผลมาจากการปรับตัวลดลงจากองค์ประกอบการด้านยอดขาย การจ้างงาน ต้นทุนและกำไร สำหรับค่าดัชนีความเชื่อมั่นคาดการณ์ในอีก 3 เดือนข้างหน้า อยู่ที่ระดับ 49.9 ปรับตัวเพิ่มขึ้นเล็กน้อยจาก 48.9 เมื่อเทียบกับเดือนที่ผ่านมา

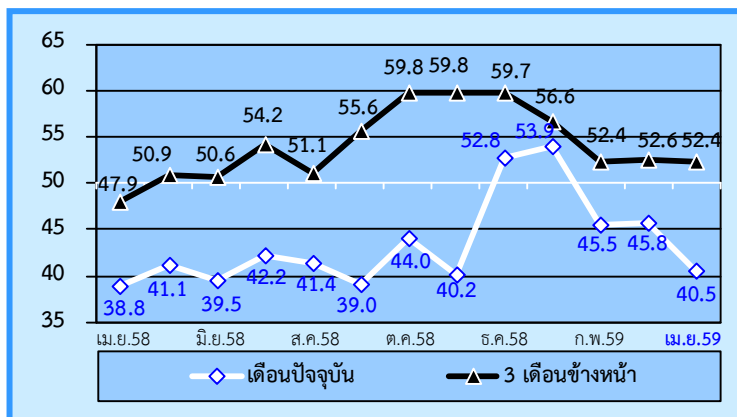
สำหรับองค์ประกอบที่ผู้ประกอบการ SMEs ภาคการค้าส่งสินค้าวัสดุก่อสร้าง มีความกังวลในระดับสูงในเดือนนี้ ได้แก่ ความเชื่อมั่นในองค์ประกอบด้านยอดขายและกำไรในปัจจุบัน ต้นทุนทั้งในปัจจุบันและคาดการณ์ 3 เดือนข้างหน้า โดยความเชื่อมั่นในองค์ประกอบด้านยอดขายและด้านกำไรในปัจจุบัน และต้นทุนทั้งในปัจจุบันและคาดการณ์ 3 เดือนข้างหน้า อยู่ที่ระดับ 31.8 31.2 38.3 และ 38.0 ตามลำดับ ซึ่งค่าดัชนีความเชื่อมั่นในองค์ประกอบดังกล่าวอยู่ในระดับที่ต่ำเมื่อเทียบกับดัชนีความเชื่อมั่นในองค์ประกอบอื่นๆ

สำหรับปัจจัยที่ส่งผลกระทบต่อ SMEs ภาคการค้าส่งวัสดุก่อสร้าง โดยพิจารณาระดับคะแนนเฉลี่ยในแต่ละปัจจัยที่ส่งผลกระทบต่อ พบว่าปัจจัยที่ส่งผลกระทบต่อกิจการอย่างชัดเจนทั้งในปัจจุบันและคาดการณ์ 3 เดือนข้างหน้า ได้แก่ ผลกระทบจากภาวะเศรษฐกิจของประเทศและอำนาจซื้อของประชาชน รongลงมาได้แก่ผลกระทบจากการแข่งขันในตลาด ผลกระทบจากการหดตัวของความต้องการสินค้าและบริการ และผลกระทบจากระดับราคาวัตถุดิบน้ำมันและค่าขนส่ง ในส่วนของมาตรการกระตุ้นเศรษฐกิจของภาครัฐผู้ประกอบการมองว่าส่งผลกระทบต่อด้านบวกต่อกิจการในระดับที่ลดลงเมื่อเทียบกับเดือนที่ผ่านมา ในส่วนของผลกระทบจากการแข็งค่าและความผันผวนของค่าเงินบาทผู้ประกอบการมองว่าส่งผลกระทบต่อกิจการในระดับที่ลดลงเมื่อเทียบกับเดือนที่ผ่านมา สำหรับผลกระทบจากสถานการณ์ภัยแล้งต่อกิจการผู้ประกอบการมองว่าส่งผลกระทบต่อกิจการในระดับที่ลดลงเล็กน้อยเมื่อเทียบกับเดือนที่ผ่านมาแสดงให้เห็นว่าภัยแล้งเริ่มคลี่คลายลงบ้างแล้ว

ภาคค้าปลีก รถยนต์/จักรยานยนต์
เป็นสาขาที่ปรับตัวลดลงในภาคการค้าปลีก

กิจการค้าปลีก รถยนต์/รถจักรยานยนต์ เป็นประเภทธุรกิจที่ค่าดัชนีความเชื่อมั่นทั้งในปัจจุบันและภาคการณ 3 เดือนข้างหน้าปรับตัวในทิศทางที่ลดลง เมื่อเทียบกับเดือนที่ผ่านมา เนื่องจากภาวะเศรษฐกิจยังชะลอตัว ทำให้ประชาชนระมัดระวังการบริโภคมากขึ้น โดยเฉพาะภาคการเกษตรที่ได้รับผลกระทบจากภัยแล้ง ทำให้มีกำลังซื้อลดลง และเมื่อพิจารณาจากปริมาณการจำหน่ายรถจักรยานยนต์ ปรับตัวลดลงร้อยละ 5.3 เมื่อเทียบกับช่วงเดียวกันของปีก่อน และปริมาณการจำหน่ายรถยนต์นั่ง ปรับตัวลดลงร้อยละ 11.9 เมื่อเทียบกับช่วงเดียวกันของปีก่อน ซึ่งการชะลอตัวของยอดขายรถยนต์มีผลจากการทยอยปรับราคารถยนต์ในปีนี เพื่อรับกับอัตราภาษีสรรพสามิตใหม่ ประกอบกับความเข้มงวดของการปล่อยสินเชื่อของสถาบันการเงินจากภาวะหนี้ครัวเรือนที่อยู่ในระดับสูง จากปัจจัยดังกล่าวส่งผลให้ค่าดัชนีความเชื่อมั่นทั้งในปัจจุบันและภาคการณ 3 เดือนข้างหน้าของผู้ประกอบการกิจการค้าปลีก รถยนต์ รถจักรยานยนต์ในเดือนนี้ปรับตัวในทิศทางที่ลดลง

ภาพที่ 2 ดัชนีความเชื่อมั่นของผู้ประกอบการ SMEs ภาคค้าปลีก รถยนต์/รถจักรยานยนต์



ดัชนีความเชื่อมั่นผู้ประกอบการ SMEs ภาคการค้าปลีก รถยนต์/รถจักรยานยนต์ ค่าดัชนีในปัจจุบันอยู่ที่ระดับ 40.5 ปรับตัวลดลงจากระดับ 45.8 ในเดือนก่อน เป็นผลมาจากการปรับตัวลดลงแทบทุกองค์ประกอบโดยเฉพาะด้านยอดขายและกำไร และภาคการณ 3 เดือนข้างหน้าดัชนีปรับตัวลดลงเล็กน้อย อยู่ที่ระดับ 52.4 จากระดับ 52.6 เมื่อเทียบกับเดือนที่ผ่านมา

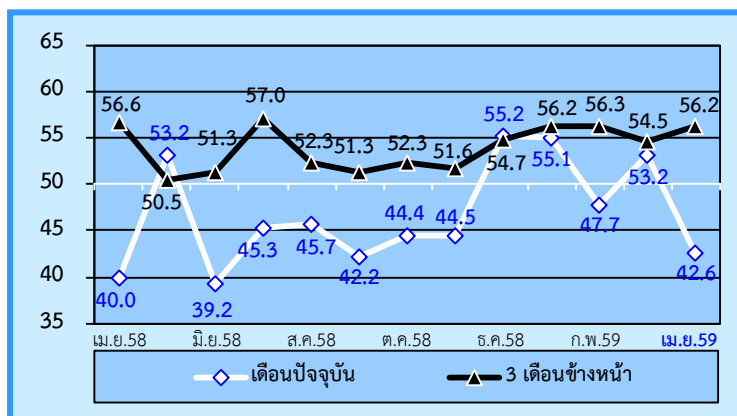
สำหรับองค์ประกอบที่ผู้ประกอบการ SMEs ภาคการค้าปลีก รถยนต์/รถจักรยานยนต์ มีความกังวลในระดับสูง ได้แก่ ความเชื่อมั่นในองค์ประกอบด้านยอดขายและกำไรในปัจจุบัน โดยมีความเชื่อมั่นอยู่ที่ระดับ 30.2 และ 28.2 ตามลำดับ ซึ่งค่าดัชนีความเชื่อมั่นในองค์ประกอบดังกล่าวอยู่ในระดับที่ต่ำเมื่อเทียบกับดัชนีความเชื่อมั่นในองค์ประกอบอื่นๆ และค่าดัชนีอยู่ในระดับที่ต่ำกว่าค่าฐานที่ 50

สำหรับ ปัจจัยที่ส่งผลกระทบต่อ SMEs กิจการค้าปลีก รถยนต์/รถจักรยานยนต์ โดยพิจารณาระดับคะแนนเฉลี่ยในแต่ละปัจจัยที่ส่งผลกระทบทั้งในปัจจุบันและภาคการณ 3 เดือนข้างหน้า ได้แก่ ผลกระทบจากภาวะเศรษฐกิจของประเทศและอำนาจซื้อของประชาชน รongลงมาได้แก่ผลกระทบจากการแข่งขันในตลาด ผลกระทบจากการหดตัวของความต้องการสินค้าและบริการ และผลกระทบจากระดับราคาวัตุดิบน้ำมันและค่าขนส่ง ในส่วนของมาตรการกระตุ้นเศรษฐกิจของภาครัฐผู้ประกอบการมองว่าส่งผลกระทบต่อด้านบวกต่อกิจการในระดับที่ลดลงเมื่อเทียบกับเดือนที่ผ่านมา ในส่วนของผลกระทบจากการแข็งค่าและความผันผวนของค่าเงินบาทผู้ประกอบการมองว่าแทบไม่ส่งผลกระทบต่อกิจการ และมีผลกระทบต่อกิจการในระดับที่ลดลงเมื่อเทียบกับเดือนที่ผ่านมา สำหรับผลกระทบจากสถานการณ์ภัยแล้งต่อกิจการผู้ประกอบการมองว่าส่งผลกระทบต่อกิจการในระดับที่ไม่มากนักแต่ส่งผลกระทบต่อกิจการในระดับที่ลดลงเมื่อเทียบกับเดือนที่ผ่านมา

ภาคบริการ การก่อสร้าง
เป็นสาขาที่ปรับตัวลดลงในภาคบริการ

ภาคบริการ **ด้านการก่อสร้าง** ถือเป็นประเภทธุรกิจที่ค่าดัชนีความเชื่อมั่นในปัจจุบันปรับตัวในทิศทางที่ลดลง ส่วนดัชนีความเชื่อมั่นคาดการณ์ 3 เดือนข้างหน้าปรับตัวในทิศทางที่เพิ่มขึ้น เมื่อเทียบกับค่าดัชนีความเชื่อมั่นในเดือนที่ผ่านมาเช่นเดียวกับในภาคการค้าส่งวัสดุก่อสร้าง โดยนายกสมาคมธุรกิจรับสร้างบ้าน กล่าวว่า ขณะนี้ผู้ประกอบการธุรกิจรับสร้างบ้านได้รับผลกระทบจากการส่งสัญญาณของตลาดโลกต่อสินค้าวัสดุก่อสร้างที่เริ่มทยอยปรับราคาสูงขึ้น ซึ่งหากในอนาคตราคาปรับขึ้นอย่างต่อเนื่องบวกกับค่าแรงที่ปรับเพิ่มขึ้นอย่างน้อยร้อยละ 10 และการขาดแคลนแรงงานฝีมือ ก็ย่อมส่งผลกระทบต่อต้นทุนของบริษัทรับสร้างบ้านที่อยู่ระหว่างการก่อสร้างและเริ่มขึ้นโครงสร้างหากไม่ได้คำนวณต้นทุนเผื่อไว้ ประกอบภาวะเศรษฐกิจยังไม่ฟื้นตัวส่งผลกระทบต่อภาพรวมตลาดรับสร้างบ้านในไตรมาสแรกมีการชะลอตัว ทำให้ตลาดมีการแข่งขันด้านราคาเพื่อแย่งลูกค้าจากผู้ประกอบการที่ไม่ได้มาตรฐาน ขณะที่ผลสำรวจของประชาชาติธุรกิจที่สำรวจยอดพีริเซลไตรมาส 1/59 ของบริษัทอสังหาริมทรัพย์ 8 แห่ง พบว่า สถานการณ์ปีนี้แม้จะมีตัวช่วยจากมาตรการกระตุ้นอสังหาริมทรัพย์ของรัฐบาล ในการลดค่าโอนและจดจำนอง จากภาพรวมร้อยละ 3 เหลือร้อยละ 0.01 แต่ยอดพีริเซลกลับไม่ได้ดีขึ้นอย่างที่คิด เพราะมีทั้งยอดขายเป็นบวกและติดลบ โดย 5 บริษัทจาก 8 บริษัท มียอดขายไตรมาส 1/59 ลดลงจากช่วงเดียวกันปีก่อน ติดลบร้อยละ 2 จนถึงติดลบร้อยละ 38 ในขณะที่นายกสมาคมธุรกิจบ้านจัดสรร เปิดเผยว่า ธนาคารมีความเข้มงวดปล่อยสินเชื่อบ้านราคาต่ำกว่า 3 ล้านบาท ตั้งแต่ปลายปี 2558 ส่งผลให้อัตราการปฏิเสธสินเชื่อทั้งตลาดต้นปีอยู่ที่ร้อยละ 30 ซึ่งสูงกว่าปีก่อนร้อยละ 10 ส่วนของบ้านราคาต่ำกว่า 3 ล้านบาท อัตราปฏิเสธร้อยละ 40 เมื่อเศรษฐกิจมีปัญหา ทำให้ความสามารถในการผ่อนชำระลดลง ซึ่งสอดคล้องกับความเห็นของผู้บริหารสถาบันการเงินต่างๆ ที่มองว่าธนาคารพาณิชย์มีความจำเป็นต้องเข้มงวดหลักเกณฑ์การอนุมัติอสังหาริมทรัพย์มากขึ้น โดยเฉพาะกลุ่มผู้ที่ขอสินเชื่อซื้อบ้านต่ำกว่า 3 ล้านบาท เพราะส่วนใหญ่เป็นกลุ่มที่มีภาระผ่อนชำระหนี้ค่อนข้างตั้งตัวอยู่แล้ว จึงเป็นกลุ่มลูกหนี้ที่มีความเสี่ยงที่จะไม่ชำระหนี้เพิ่มขึ้นในระดับสูง ส่งผลให้อัตราการปฏิเสธสินเชื่อที่อยู่อาศัยของธนาคารพาณิชย์เพิ่มขึ้นเป็นร้อยละ 30 จากปกติอยู่ที่ร้อยละ 25 ขณะที่สาเหตุการปรับตัวเพิ่มขึ้นของค่าดัชนีความเชื่อมั่นคาดการณ์ 3 เดือนข้างหน้าเนื่องจากผู้ประกอบการส่วนใหญ่มองว่าในปี 2559 นี้ภาครัฐมีการลงทุนในโครงการต่างๆ รวมถึงการส่งเสริมการขายของผู้ประกอบการที่ต้องการกระตุ้นการตัดสินใจของผู้ซื้อเพื่อให้สอดคล้องกับมาตรการลดค่าธรรมเนียมในการทำธุรกรรม การซื้อที่อยู่อาศัย และมาตรการส่งเสริมสินเชื่อที่อยู่อาศัยสำหรับผู้มีรายได้น้อยถึงปานกลางที่กำลังจะสิ้นสุดลงในเดือนเมษายนนี้ รวมทั้งการให้สินเชื่อโครงการบ้านประชารัฐตามนโยบายจัดหาที่อยู่อาศัยสำหรับผู้มีรายได้น้อยถือเป็นการสนับสนุนการขยายตัวภาคอสังหาริมทรัพย์ สะท้อนให้เห็นได้จากภาพจากการทำธุรกรรมอสังหาริมทรัพย์รวมขยายตัวในอัตราที่สูงถึงร้อยละ 58.8 และขยายตัวต่อเนื่องเป็นเดือนที่ 3 ซึ่งปัจจัยดังกล่าวส่งผลให้ดัชนีความเชื่อมั่นคาดการณ์ 3 เดือนข้างหน้าของผู้ประกอบการกิจการบริการด้านการก่อสร้างปรับตัวเพิ่มขึ้นในเดือนนี้

ภาพที่ 3 ค่าดัชนีความเชื่อมั่นของผู้ประกอบการ SMEs ภาคบริการ การก่อสร้าง



ดัชนีความเชื่อมั่นผู้ประกอบการ SMEs ภาคบริการ การก่อสร้าง ค่าดัชนีในปัจจุบันอยู่ที่ระดับ 42.6 ปรับตัวลดลงจาก 53.2 ในเดือนก่อน เป็นผลมาจากการปรับตัวลดลงจากองค์ประกอบด้านยอดจำหน่ายและกำไร ขณะที่คาดการณ์ 3 เดือนข้างหน้าปรับตัวเพิ่มขึ้นอยู่ที่ระดับ 56.2 จากระดับ 54.5 เมื่อเทียบกับเดือนที่ผ่านมา

สำหรับองค์ประกอบที่ผู้ประกอบการ SMEs ภาคการค้าบริการ การก่อสร้าง มีความกังวลในระดับสูง ได้แก่ ความเชื่อมั่นในองค์ประกอบด้านยอดจำหน่าย และกำไรในปัจจุบัน โดยความเชื่อมั่นอยู่ที่ระดับ 30.6 และ 29.0 ตามลำดับ ซึ่งค่าดัชนีความเชื่อมั่นในองค์ประกอบดังกล่าวอยู่ในระดับที่ต่ำเมื่อเทียบกับดัชนีความเชื่อมั่นในองค์ประกอบอื่นๆ และค่าดัชนีอยู่ในระดับที่ต่ำกว่าค่าฐานที่ 50 แสดงให้เห็นว่าผู้ประกอบการมีความกังวลในองค์ประกอบดังกล่าวในระดับสูง

สำหรับปัจจัยที่ส่งผลกระทบต่อ SMEs ของกิจการบริการ การก่อสร้าง โดยพิจารณาระดับคะแนนเฉลี่ยในแต่ละปัจจัยที่ส่งผลกระทบ ได้แก่ ผลกระทบจากภาวะเศรษฐกิจของประเทศ ผลกระทบจากอำนาจซื้อของประชาชน รongลงมา ผลกระทบจากการแข่งขันในตลาด ผลกระทบจากระดับราคาวัตถุดิบน้ำมันและค่าขนส่ง และผลกระทบจากการหดตัวของความต้องการสินค้าและบริการ ส่วนผลกระทบจากมาตรการกระตุ้นเศรษฐกิจของภาครัฐส่งผลกระทบต่อกิจการในระดับที่สูงขึ้นเมื่อเทียบกับเดือนก่อนหน้า ส่วนผลกระทบจากสถานการณ์ภัยแล้งต่อกิจการผู้ประกอบการมองว่าส่งผลกระทบต่อกิจการในระดับที่ไม่มากนัก ในส่วนของผลกระทบจากการแข็งค่าและความผันผวนของค่าเงินบาทผู้ประกอบการมองว่าแทบไม่ส่งผลกระทบต่อกิจการ เมื่อเทียบกับเดือนที่ผ่านมา

ภาคผนวก

ดัชนีความเชื่อมั่น TSSI ของวิสาหกิจขนาดกลางและขนาดย่อมต่อการประกอบธุรกิจ: ธุรกิจรายสาขา

ตารางที่ 2 แสดงค่าดัชนีความเชื่อมั่นผู้ประกอบการวิสาหกิจขนาดกลางและขนาดย่อม รายสาขา (เดือน เม.ย. 58 – เม.ย. 59)

ดัชนี สาขาธุรกิจ	เม.ย.58		พ.ค.58		มี.ย.58		ก.ค.58		ส.ค.58		ก.ย.58		ต.ค.58		พ.ย.58		ธ.ค.58		ม.ค.59		ก.พ.59		มี.ค.59		เม.ย.59	
	C	F3	C	F3	C	F3	C	F3	C	F3	C	F3	C	F3	C	F3	C	F3	C	F3	C	F3	C	F3	C	F3
1.ภาคการค้าส่ง	44.2	50.8	46.2	50.7	43.3	50.0	43.0	54.5	46.5	53.2	44.8	54.4	48.5	52.8	46.2	55.0	51.1	53.3	52.5	55.3	46.7	52.2	48.1	52.6	45.9	52.8
1.1 สินค้าเกษตร	44.9	54.8	51.1	51.0	42.4	50.0	43.9	57.1	47.5	52.6	46.6	58.6	50.6	55.3	51.4	57.2	53.2	52.1	53.9	53.6	47.8	53.9	47.5	54.5	46.2	53.3
1.2 สินค้าอุปโภค/บริโภค	48.2	46.2	41.6	51.4	46.2	49.5	42.9	55.0	47.3	56.7	46.6	54.2	48.9	52.2	44.3	57.9	53.6	55.8	54.7	57.1	49.6	53.7	49.9	53.9	49.1	54.8
1.3 วัสดุก่อสร้าง	39.7	52.0	46.5	49.7	41.1	50.4	42.4	51.7	44.5	50.4	40.1	49.5	45.9	51.2	42.5	49.0	46.4	51.5	48.0	54.5	42.2	48.8	46.4	48.9	41.6	49.9
2.ภาคการค้าปลีก	44.3	42.8	38.5	49.6	43.7	49.5	39.6	58.0	44.9	55.5	43.3	56.1	52.2	55.9	42.5	59.6	55.5	56.9	58.1	58.8	45.3	51.0	48.5	52.3	46.4	52.4
2.1 รถยนต์ รถจักรยานยนต์	38.8	47.9	41.1	50.9	39.5	50.6	42.2	54.2	41.4	51.1	39.0	55.6	44.0	59.8	40.2	59.8	52.8	59.7	53.9	56.6	45.5	52.4	45.8	52.6	40.5	52.4
2.2 ร้านค้าปลีก (สมัยใหม่)	46.3	40.7	37.8	49.8	45.8	49.3	38.7	60.7	44.5	60.2	46.9	56.4	57.4	55.9	43.9	60.8	56.1	56.0	60.9	61.2	46.5	51.3	51.6	53.6	50.6	53.4
2.3 ร้านค้าปลีก (ดั้งเดิม)	45.7	42.6	39.2	48.3	44.8	47.9	39.4	54.9	43.6	54.4	44.0	53.0	51.1	53.4	43.0	55.8	51.3	54.0	53.7	55.2	42.1	48.5	45.0	50.0	44.3	50.3
2.4 สถานีบริการน้ำมัน	47.0	38.6	34.7	50.3	45.6	51.5	37.5	66.4	53.2	58.6	44.1	62.1	60.2	55.3	43.3	65.4	67.2	59.4	69.9	66.5	50.5	54.0	56.6	55.3	55.5	55.2
3.ภาคบริการ	46.7	42.4	39.0	48.4	43.8	49.9	38.5	57.1	45.6	55.3	43.6	55.1	51.3	51.9	42.6	56.9	57.1	53.6	58.2	58.6	47.4	53.7	53.2	52.2	49.4	52.9
3.1 การก่อสร้าง	40.0	56.6	53.2	50.5	39.2	51.3	45.3	57.0	45.7	52.3	42.2	51.3	44.4	52.3	44.5	51.6	55.2	54.7	55.1	56.2	47.7	56.3	53.2	54.5	42.6	56.2
3.2 กิจกรรม อสังหาริมทรัพย์	48.7	45.7	46.2	48.8	47.0	48.5	44.2	50.8	46.9	50.5	43.6	50.5	49.7	51.6	46.5	49.7	51.3	50.0	53.6	52.5	45.9	47.2	51.6	51.1	44.7	48.1
3.3 บริการด้านสุขภาพ/ ความงาม	43.3	45.7	37.5	50.0	41.5	49.0	38.0	51.1	43.6	51.1	42.4	52.0	48.5	49.3	44.2	53.5	52.9	54.4	56.0	57.8	46.4	52.2	51.3	51.5	44.6	50.6
3.4 การท่องเที่ยว	48.2	38.0	36.2	47.6	41.8	53.3	33.6	61.6	43.3	59.3	42.1	59.6	52.2	52.0	39.2	62.7	63.5	55.6	62.3	64.7	48.1	58.1	55.3	51.6	60.2	54.4
3.5 สันทนาการ วัฒนธรรม การศึกษา	48.2	40.6	36.9	47.1	46.9	48.5	41.3	58.1	43.1	57.3	49.4	50.9	53.4	50.4	44.5	53.8	54.5	52.1	56.0	54.8	48.5	51.5	54.2	48.6	48.0	52.1
3.6 ด้านการขนส่ง (สินค้า)	47.6	33.7	33.1	48.2	45.1	50.2	32.0	62.9	44.8	63.0	44.6	58.0	56.7	51.5	39.8	64.5	63.4	56.3	65.2	62.2	51.2	55.5	52.0	51.8	44.2	56.7
3.7 ด้านการขนส่ง (มวลชน)	50.0	31.4	31.4	48.9	49.4	54.0	32.7	68.1	49.4	67.1	49.2	58.4	58.6	58.1	41.1	65.8	66.8	60.0	73.7	65.0	46.1	57.8	53.9	54.5	57.4	57.4
3.8 โรงแรม/เกสต์เฮาส์/ บังกะโล	50.0	40.4	36.7	46.3	41.9	47.0	37.8	53.5	43.2	53.6	41.2	56.6	49.2	53.4	41.4	54.7	58.2	51.4	55.0	58.7	47.2	54.5	55.0	51.8	54.3	51.0
3.9 ร้านอาหาร/ภัตตาคาร	45.2	43.0	36.0	49.2	44.6	50.6	37.5	59.1	51.9	52.2	41.7	59.6	54.1	50.8	41.6	61.1	53.4	52.0	56.1	58.9	46.0	52.5	51.9	55.0	50.4	53.3

** C = เดือนปัจจุบัน, F3 = คาดการณ์ 3 เดือนข้างหน้า

เมื่อพิจารณาค่าดัชนีความเชื่อมั่นแยกตามสาขา พบว่า สาขาธุรกิจปรับตัวลดลงแทบทุกสาขาธุรกิจ ยกเว้น บริการการท่องเที่ยว ขนส่งมวลชน ยังคงมีความเชื่อมั่นและปรับตัวเพิ่มขึ้นสูงมากสอดคล้องกับภาวะการท่องเที่ยวที่ดีมากในช่วงเทศกาลสงกรานต์และวันหยุดยาว แม้ว่าดัชนีความเชื่อมั่นผู้ประกอบการภาคการค้าและบริการในภาพรวมจะปรับตัวลดลงจากเดือนมีนาคม 2559 เล็กน้อย

ส่วนสาขาธุรกิจที่มีความเชื่อมั่นลดลงแต่ยังคงมีค่าดัชนีเกินกว่าฐานที่ 100 ได้แก่ ธุรกิจค้าปลีกสมัยใหม่ สถานีบริการน้ำมัน ร้านอาหาร ซึ่งการปรับตัวลดลงของดัชนีในเดือนเมษายน ถือเป็นทิศทางปกติ เพราะหลายธุรกิจที่ไม่อยู่ในพื้นที่ท่องเที่ยวมักจะหยุดยาวเช่นกัน ทำให้รายได้ลดลงเมื่อเทียบกับเดือนก่อนหน้า

อย่างไรก็ตามค่าดัชนีความเชื่อมั่นคาดการณ์ 3 เดือน พบว่า ทุกภาคธุรกิจมีความเชื่อมั่นอยู่ในระดับที่เพิ่มขึ้น และก็ยังคงมีค่าดัชนีอยู่ในระดับเกินกว่าค่าฐานที่ 50 เป็นส่วนใหญ่

ปัจจัยต่าง ๆ ที่ส่งผลกระทบต่อกิจการเดือนเมษายน 2559

ตารางที่ 3 แสดงระดับคะแนนของปัจจัยต่างๆ ที่ส่งผลกระทบต่อกิจการ

ปัจจัยที่มีผลกระทบต่อกิจการ	ระดับคะแนนแสดงผลกระทบของปัจจัยต่างๆ (0 = ไม่มีผลกระทบ, 1 = น้อย, 2 = ปานกลาง, 3 = มาก)															
	ภาคการค้าส่ง			ภาคการค้าปลีก				ภาคการบริการ								
	1.1	1.2	1.3	2.1	2.2	2.3	2.4	3.1	3.2	3.3	3.4	3.5	3.6	3.7	3.8	3.9
* สาขาธุรกิจ																
1. ผลกระทบจากระดับราคาน้ำมันและค่าขนส่ง	2.43	1.89	2.05	2.12	2.08	1.94	2.26	2.23	1.42	1.54	2.04	1.54	2.30	1.71	2.16	2.49
2. ผลกระทบจากภาวะเศรษฐกิจในประเทศและอำนาจซื้อของประชาชน	2.58	2.26	2.70	2.59	2.55	2.60	2.45	2.53	2.55	2.35	2.64	2.48	2.33	2.48	2.55	2.46
3. ผลกระทบจากการแข่งขันในตลาด	2.36	2.35	2.62	2.56	2.44	2.52	2.48	2.37	2.52	2.36	2.60	2.46	2.25	2.60	2.42	2.23
4. ผลกระทบจากการหดตัวของความต้องการสินค้าและบริการ	1.92	1.95	2.32	2.18	1.87	2.06	1.84	1.94	2.22	1.77	2.18	1.95	1.98	1.95	1.89	2.00
5. ผลกระทบจากสถานการณ์ภัยแล้งต่อกิจการ	1.85	1.29	1.39	1.44	1.15	1.35	1.65	1.27	0.92	0.81	1.31	0.96	1.20	1.17	1.23	1.00
6. ผลกระทบจากมาตรการกระตุ้นเศรษฐกิจในด้านต่างๆ ของรัฐบาลต่อกิจการ	1.57	1.66	2.04	2.11	1.92	1.76	2.51	2.21	1.72	1.43	2.24	1.95	2.18	2.01	1.71	1.94
7. ผลกระทบจากการแข็งค่าและความผันผวนของค่าเงินบาท	0.68	1.01	1.14	0.61	0.30	0.68	0.34	0.48	0.36	0.43	0.33	0.36	0.40	0.70	0.29	0.11

สาขาธุรกิจประเภทต่างๆ ดูได้จาก ตารางที่ 2

เมื่อพิจารณาปัจจัยต่างๆ ที่ส่งผลกระทบต่อผู้ประกอบการวิสาหกิจขนาดกลางและขนาดย่อม โดยรวมภาคการค้าและบริการทั้งในปัจจุบันและคาดการณ์ 3 เดือนข้างหน้าของเดือนเมษายน 2559 ผู้ประกอบการส่วนใหญ่มองว่า ปัจจัยที่ส่งผลกระทบต่อกิจการในระดับสูงที่สุด ได้แก่ ผลกระทบจากภาวะเศรษฐกิจของประเทศและอำนาจซื้อของประชาชน รองลงมาได้แก่ ผลกระทบจากการแข่งขันในตลาด ผลกระทบจากการหดตัวของความต้องการสินค้าและบริการ และผลกระทบจากระดับราคาวัตถุดิบ น้ำมันและค่าขนส่ง ตามลำดับ ในส่วนของผลกระทบจากสถานการณ์ภัยแล้งมีผลกระทบต่อกิจการเพิ่มขึ้นเล็กน้อยเมื่อเทียบกับเดือนก่อน สำหรับในส่วนของมาตรการกระตุ้นเศรษฐกิจของภาครัฐผู้ประกอบการมองว่าส่งผลกระทบต่อกิจการในระดับที่เพิ่มขึ้นเล็กน้อยเมื่อเทียบกับเดือนก่อน และในส่วนของผลกระทบจากความผันผวนของค่าเงินบาทผู้ประกอบการมองว่าแทบไม่มีผลกระทบต่อกิจการหรือถ้ามีก็อยู่ในระดับที่น้อยมากทั้งในปัจจุบันและคาดการณ์ 3 เดือนข้างหน้า